

SZKOŁA PODSTAWOWA NR 1
im. Władysława Szafera w Mielcu
39-300 Mielec, ul. Kilińskiego 37
tel. 17 787 51 00, fax 17 787 51 04
NIP 817-12-74-777

**Procedury
zapewnienia bezpieczeństwa
w związku z wystąpieniem
COVID-19
w Szkole Podstawowej nr 1
im. Władysława Szafera
w Mielcu**

Mielec, 01.09.2020 r.

SPIS TREŚCI:

1. Procedury zapewnienia bezpieczeństwa 3
2. Instrukcja prawidłowego nakładania i zdejmowania rękawic, maseczek oraz dezynfekcji i mycia rąk (grafika ze strony Głównego Inspektora Sanitarnego)..... 28

Informacje ogólne:

Procedury opracowano na podstawie wytycznych Ministra Zdrowia, Ministra Edukacji Narodowej i Głównego Inspektora Sanitarnego w celu zapewnienia bezpieczeństwa w szkole i ochrony przed rozprzestrzenianiem się szkole COVID-19.

Procedury zapewnienia bezpieczeństwa

W celu zapewnienia bezpieczeństwa w szkole i ochrony przed rozprzestrzenianiem się COVID-19 w okresie ograniczonego funkcjonowania szkół w Szkole Podstawowej nr 1 im. Władysława Szafera w Mielcu obowiązują specjalne Procedury bezpieczeństwa.

1. Za zapewnienie bezpieczeństwa i higienicznych warunków pobytu w Szkole Podstawowej nr 1 im. Władysława Szafera w Mielcu, zwanego dalej szkołą lub placówką, odpowiada Dyrektor Szkoły Podstawowej nr 1 im. Władysława Szafera w Mielcu, zwany dalej Dyrektorem.

2. W szkole stosuje się wytyczne ministra właściwego do spraw zdrowia, Głównego Inspektora Sanitarnego oraz ministra właściwego do spraw oświaty i wychowania udostępnione na stronie urzędu obsługującego ministra właściwego do spraw oświaty i wychowania.

3. Szkoła pracuje w godzinach:

- a. Lekcje odbywają się w godzinach 7¹⁰ do 15⁵⁰;
- b. Świetlica szkolna pracuje w godzinach od 6⁰⁰ do 16⁰⁰;
- c. Biblioteka szkolna pracuje wg harmonogramu dla poszczególnych klas i nie jest dostępna dla osób spoza szkoły;
- d. Zajęcia pozalekcyjne mogą odbywać się do godziny 18⁰⁰;
- e. Gabinet profilaktyki zdrowotnej działa w godzinach: 9⁰⁰ - 13⁰⁰;
- f. Posiłki wydawane są w godzinach według ustalonego harmonogramu dla poszczególnych grup;

4. Do szkoły nie będą wpuszczani: dzieci oraz pracownicy z objawami chorobowymi wskazującymi na infekcję górnych dróg oddechowych (kaszel, gorączka). Jeżeli zaistnieje taka konieczność, w przypadku zauważenia w/w objawów chorobowych za zgodą rodziców/prawnych opiekunów dokonuje się pomiaru temperatury ciała ucznia za pomocą termometru bezdotykowego **załącznik nr 1**. Pomiaru dokonuje pielęgniarka lub wyznaczony przez Dyrektora pracownik szkoły. Pracownicy są zobowiązani do mierzenia temperatury w domu.

5. Do szkoły nie mogą uczęszczać uczniowie ani przychodzić pracownicy, gdy domownicy przebywają na kwarantannie lub w izolacji w warunkach domowych.

6. Na korytarzach szkolnych i w toaletach dzieci i pracownicy muszą zakrywać usta i nos za pomocą maseczki lub przyłbicy.

7. Uczniowie przebywając na terenie szkoły muszą unikać gromadzenia się i ścisku oraz starać się zachować dystans od innych osób – w szczególności w częściach wspólnych, korytarzu, stołówce, na świetlicy.

8. Uczniowie przynoszą do szkoły tylko potrzebne do zajęć przybory i podręczniki, nie wolno przynosić niepotrzebnych przedmiotów;

9. W salach lekcyjnych zostają tylko te przedmioty i zabawki, które można zdezynfekować.

10. Wszystkie osoby postronne wchodzące do szkoły mogą przebywać tylko w wydzielonym i oznaczonym obszarze przy wejściu do budynku. Zobowiązane są do dezynfekcji rąk, a także zakrywania nosa i ust.

11. Na tablicy ogłoszeń i na stronie internetowej szkoły znajdują się numery telefonów do organu prowadzącego, stacji sanitarno-epidemiologicznej oraz służb medycznych, z którymi należy się skontaktować w przypadku stwierdzenia objawów chorobowych u osoby znajdującej się na terenie placówki.

I. Dyrektor we współpracy z organem prowadzącym szkołę zapewnia:

- 1) Sprzęt, środki czystości i do dezynfekcji, które zapewnią bezpieczne korzystanie z pomieszczeń szkoły, placu zabaw oraz sprzętów, zabawek znajdujących się w szkole;
- 2) Płyn do dezynfekcji rąk - przy wejściu do budynku, na korytarzu oraz w miejscu przygotowywania posiłków i wydawania posiłków, pomieszczeniach świetlicy i salach w których odbywają się zajęcia.
- 3) Plakaty z zasadami prawidłowego mycia rąk w pomieszczeniach sanitarno-higienicznych oraz instrukcje dotyczące prawidłowego mycia rąk przy dozownikach z płynem;
- 4) Pomieszczenie do izolacji osoby, u której stwierdzono objawy chorobowe, zaopatrzone w maseczki, rękawiczki jednorazowe oraz płyn do dezynfekcji rąk i fartuch ochronny;
- 5) Bezdotykowy termometr;
- 6) Kosze na zużyte środki ochrony osobistej jak maski, rękawiczki są wydzielone i odpowiednio oznaczone.
- 7) Pełną informację dotyczącą stosowanych metod zapewniania bezpieczeństwa i procedur postępowania na wypadek podejrzenia zakażenia wszystkim pracownikom jak i rodzicom (szkolna strona www).

II. Dyrektor:

- 1) nadzoruje prace porządkowe wykonywane przez pracowników szkoły zgodnie z powierzonymi im obowiązkami;
- 2) dba o tym by w salach, w których spędzają czas dzieci nie było zabawek i przedmiotów, których nie da się skutecznie zdezynfekować;
- 3) prowadzi komunikację z rodzicami dotyczącą bezpieczeństwa dzieci w placówce;
- 4) kontaktuje się z rodzicem/opiekunem prawnym – telefonicznie, w przypadku stwierdzenia podejrzenia choroby u ich dziecka;
- 5) informuje organ prowadzący o zaistnieniu podejrzenia choroby u dziecka, pracownika;

- 6) współpracuje ze służbami sanitarnymi - w przypadku podejrzenia zakażenia Covid-19 oraz w przypadku podejmowania decyzji o zmianie systemu nauczania – zdalny lub hybrydowy (nauka stacjonarna + nauczanie zdalne), przy pomocy środków komunikacji na odległość;
- 7) zapewnia taką organizację pracy szkoły, która uniemożliwi znaczne gromadzenie się uczniów w tych samych pomieszczeniach na terenie szkoły;
- 8) zapewnia organizację zajęć na sali gimnastycznej, która umożliwi przebywanie na niej dzieci z zachowaniem przepisów oraz umożliwia umycie lub dezynfekcję sprzętu sportowego oraz podłogi;
- 9) wyznacza obszary w szkole, w których mogą przebywać osoby z zewnątrz (tylko z osłoną ust i nosa, rękawiczek jednorazowych lub po dezynfekcji rąk, bez objawów sugerujących infekcję dróg oddechowych);
- 10) zawieszając częściowo (wybrane oddziały) lub całościowo zajęcia stacjonarne w szkole, po uzyskaniu zgody organu prowadzącego szkołę i uzyskaniu pozytywnej opinii Państwowego Powiatowego Inspektora Sanitarnego wprowadza w szkole odpowiednio wariant B (kształcenie mieszane – hybrydowe – zajęcia stacjonarne i zdalne) lub C (kształcenie zdalne) pracy szkoły.
- 11) instruuje pracowników o sposobie stosowania procedury postępowania na wypadek podejrzenia zakażenia;
- 12) informuje rodziców o obowiązujących w szkole procedurach postępowania na wypadek podejrzenia zakażenia za pomocą strony internetowej lub poczty elektronicznej.

III. Każdy pracownik placówki zobowiązany jest:

- 1) Stosować zasady profilaktyki zdrowotnej:
 - a. regularnego mycia rąk przez 30 sekund mydłem i wodą lub środkiem dezynfekującym zgodnie z instrukcją zamieszczoną w pomieszczeniach sanitarno-higienicznych,
 - b. kasłania, kichania w jednorazową chusteczkę lub wewnętrzną stronę łokcia,
 - c. unikania skupisk ludzi i kontaktu z osobami, które źle się czują;
 - d. unikania dotykania oczu, nosa i ust,
- 2) Dezynfekować lub umyć ręce zgodnie z instrukcją wywieszoną w pomieszczeniach higieniczno-sanitarnych niezwłocznie po wejściu do budynku placówki;
- 3) Wyrzucać zużyte jednorazowe środki ochrony osobistej (maseczki, jednorazowe rękawiczki) do odpowiednio oznakowanych, zamykanych, wyłożonych workiem foliowych koszy;
- 4) Informować dyrektora lub osobę go zastępującą o wszelkich objawach chorobowych dzieci;
- 5) Postępować zgodnie z zapisami wprowadzonymi Procedurami bezpieczeństwa.
- 6) Personel kuchenny oraz pracownicy administracji powinni unikać bezpośredniego kontaktu z uczniami oraz nauczycielami.

IV. Wychowawcy, opiekunowie, nauczyciele:

- 1) Sprawdzają warunki do prowadzenia zajęć – liczba dzieci zgodnie z ustaleniami, objawy chorobowe u dzieci, dostępność środków czystości i inne zgodnie z przepisami dot. bhp;
- 2) Do stanowiska uczniowskiego nauczyciel podchodzi w maseczce lub przyłbicy;
- 3) Myją, dezynfekują zabawki, przedmioty, którymi bawiło się dziecko, jeśli kolejne dziecko będzie korzystało z tego przedmiotu;
- 4) Edukują uczniów z zasad profilaktyki zdrowotnej oraz zasad bezpieczeństwa na terenie szkoły, tj. dbają o to, by dzieci regularnie myły ręce w tym po skorzystaniu z toalety, przed jedzeniem, po powrocie ze świeżego powietrza;
- 5) Sprawują opiekę nad uczniami w czasie przerw zgodnie z harmonogramem dyżurów, w tym w miarę możliwości zapewniają uczniom możliwość korzystania ze szkolnego boiska lub z pobytu na świeżym powietrzu;
- 6) Dbają o to, by uczniowie nie wymieniali się przyborami szkolnymi, a swoje rzeczy (podręczniki, przybory szkolne) trzymali na przypisanej ławce, w swoim tornistrze/plecaku/torbie;
- 7) Wietrzą salę, w której odbywają się zajęcia – przynajmniej raz na godzinę;
- 8) Prowadzą gimnastykę przy otwartych oknach;
- 9) Dbają o to, by dzieci z jednej grupy nie przebywały w bliskiej odległości z dziećmi z drugiej grupy;
- 10) Dbają o to, by dzieci w ramach grupy unikały ścisku, bliskich kontaktów;
- 11) Nie organizują aktywności sprzyjających bliskiemu kontaktowi pomiędzy uczniami lub które skupiają większą liczbę dzieci;
- 12) Nauczyciel muzyki informuje rodziców, że uczeń ma posiadać własny flet, który dezynfekuje wg instrukcji nauczyciela;
- 13) Nauczyciel techniki pilnuje, aby na egzamin praktyczny na kartę rowerową każdy uczeń miał swój rower i kask ochronny;
- 14) Nauczyciel informatyki pilnuje, aby stanowisko komputerowe zostało zdezynfekowane po każdym uczniu;
- 15) Ustawiają w miarę możliwości stanowiska dla uczniów w odległości min. 1,5 m, uczniowie zajmują stałe miejsca wyznaczone przez nauczyciela;
- 16) Nauczyciele edukacji wczesnoszkolnej organizują przerwy dla swoich grup w interwałach adekwatnych do potrzeb, jednak nie rzadziej niż po 45 minutach, każda klasa spędza przerwę pod nadzorem nauczyciela.

V. Osoby sprzątające w placówce:

- 1) Pracują w rękawiczkach;
- 2) Myją i dezynfekują ręce po każdej czynności związanej ze sprząaniem, myciem, itd.;
- 3) Dezynfekują toalety w miarę możliwości oraz po każdym dniu pracy szkoły;
- 4) Dbają na bieżąco o czystość urządzeń sanitarno-higienicznych;
- 5) Wietrzą korytarze szkolne;
- 6) Po każdym dniu myją i/lub dezynfekują:
 - a. Ciągi komunikacyjne;
 - b. Poręcze, włączniki światła, klamki, uchwyty, poręcze krzeseł, siedziska i oparcia krzeseł, blaty stołów, z których korzystają dzieci i nauczyciele, drzwi wejściowe do placówki, zabawki, szafki w szatni (powierzchnie płaskie), kurki przy kranach – myją i dezynfekują;
 - c. sprzęt wykorzystywany na sali sportowej oraz jej podłogę – myją i/lub dezynfekują;
 - d. sprzęt, pomoce dydaktyczne, zabawki pozostawiane w salach dydaktycznych w wyznaczonych miejscach;
- 7) Przeprowadzając dezynfekcję postępują zgodnie z instrukcją i zaleceniami wskazanymi na opakowaniu przez producenta środka dezynfekującego oraz zgodnie z Procedurą mycia zabawek, pomocy dydaktycznych i sprzętu;
- 8) Wietrzą pomieszczenia, w których odbyła się dezynfekcja, tak aby nie narażać dzieci ani pracowników na wdychanie oparów;
- 9) Wypełniają Kartę dezynfekcji pomieszczenia, która stanowi **załącznik nr 2** do niniejszych Procedur zgodnie z poleceniami Dyrektora. Dyrektor lub osoba przez niego upoważniona dokonuje wrywkowo monitorowania czystości pomieszczeń, co odnotowuje na Karcie monitoringu czystości pomieszczenia – **załącznik nr 3** do Procedur.

VI. Pracownik obsługi mający dyżur przy wejściu do szkoły:

- 1) Dbą o to, by uczniowie przychodzący do szkoły dezynfekowali ręce przy wejściu do placówki (jeśli uczeń jest uczulony na środek dezynfekujący, obowiązany jest on niezwłocznie umyć ręce zgodnie z instrukcją zamieszczoną przy dozowniku mydła);
- 2) Pilnuje, aby na teren placówki wchodziły osoby przyprowadzające i odbierające uczniów ze szkoły, jeśli mają zakryte usta i nos oraz jednorazowe rękawiczki na rękach lub dokonały dezynfekcji rąk przy wejściu do placówki;
- 3) Wskazuje osobom z zewnątrz placówki obszar, w którym mogą przebywać, instruując o konieczności zasłaniania nosa i ust na terenie i dezynfekcji rąk przy wejściu na teren placówki lub noszenia jednorazowych rękawic oraz zachowania dystansu od innych osób, co najmniej 1,5 metra.

VII. Nauczyciel bibliotekarz:

- 1) Prowadzi działalność w zakresie wypożyczania zbiorów (zawieszony zostaje wolny dostęp do księgozbioru);
- 2) Wypożyczają książki zgodnie z harmonogramem wypożyczeń, w określone dni dla poszczególnych klas. Harmonogram znajduje się przy wejściu do biblioteki.
- 3) Zwracane książki odkłada na wyznaczone miejsce, oznacza je datą zwrotu i wyłącza z wypożyczania na 48 godzin.
- 4) Regularnie dezynfekuje blat na którym przyjmowane są książki.
- 5) Przygotowuje wcześniej zamówione pozycje na podstawie „klasowej listy zamówień”.

VIII. Procedury bezpieczeństwa w świetlicy

- 1) W świetlicy obowiązują te same zasady bezpieczeństwa co w całej szkole.
- 2) W miarę możliwości zajęcia świetlicowe odbywają się na świeżym powietrzu.
- 3) Uczeń nie może przynosić do świetlicy niepotrzebnych przedmiotów.
- 4) Każdy podopieczny świetlicy wyposażony jest w indywidualne teczki plastyczne.
- 5) Rodzice/prawni opiekunowie/osoby upoważnione przyprowadzają i odbierają dziecko wyłącznie z wyznaczonego obszaru od woźnego lub osoby wyznaczonej.

Przyprowadzanie i odbiór dzieci ze szkoły

1. Dziecko może być przyprowadzane i odbierane ze szkoły tylko przez pojedynczą osobę.
2. Rodzic musi zdezynfekować dłonie w chwili wejścia do szkoły preparatem dezynfekcyjnym. Rodzic i dziecko winni mieć założone maseczki ochronne lub przyłbice.
3. Rodzic może wchodzić tylko na wydzieloną część szkoły.
4. Nauczyciel klasy I przed lekcjami odbiera uczniów z szatni, a po lekcjach sprowadza je do szatni lub świetlicy.
5. W przypadku stwierdzenia przez pracownika/nauczyciela odbierającego objawów chorobowych u dziecka, pracownik/nauczyciel nie odbiera dziecka, pozostawia je rodzicowi i informuje dyrektora lub osobę go zastępującą o zaistniałej sytuacji.
6. Opuszczając placówkę dziecko odprowadzane jest przez nauczyciela do rodzica/opiekuna prawnego/osoby upoważnionej, który oczekuje przy drzwiach wejściowych.

Żywnienie

1. Szkoła zapewnia wyżywienie dzieciom w czasie ich przebywania na terenie placówki.
2. Posiłki przygotowywane są przy zachowaniu wszelkich niezbędnych środków higieny.
3. Podczas wydawania posiłków dyżur w jadalni pełni wychowawca świetlicy.

VI. Pracownicy kuchni:

- 1) Dezynfekują ręce przed każdym wejściem do pomieszczenia, gdzie przygotowywane są posiłki;
- 2) Myją ręce:
 - a. przed rozpoczęciem pracy,
 - b. przed kontaktem z żywnością, która jest przeznaczona do bezpośredniego spożycia, ugotowana, upieczona, usmażona,
 - c. po obróbce lub kontakcie z żywnością surową, nieprzetworzoną,
 - d. po zajmowaniu się odpadami/śmieciami,
 - e. po zakończeniu procedur czyszczenia/dezynfekcji,
 - f. po skorzystaniu z toalety,
 - g. po kaszlu, kichaniu, wydmuchaniu nosa,
 - h. po jedzeniu, piciu;
- 3) Myją ręce zgodnie z instrukcją zamieszczoną w pomieszczeniach sanitarno-higienicznych;
- 4) Odbierając produkty dostarczane przez osoby z zewnątrz, zakładają rękawiczki oraz maseczki ochronne;
- 5) Wyrzucają rękawiczki/myją rękawiczki i wyrzucają wszelkie opakowania, w których zostały dostarczone produkty do worka na śmieci i zamykają go szczelnie; jeśli rozpakowanie produktu w danym momencie nie jest możliwe lub musi on pozostać w opakowaniu, pracownik kuchni myje/dezynfekuje opakowanie;
- 6) Oddzielają żywność surową wymagającą termicznej obróbki od żywności surowej nie wymagającej termicznej obróbki.
- 7) Przygotowując posiłki zachowują od siebie bezpieczny dystans, zgodny z obowiązującymi przepisami;
- 8) Posiłki dla poszczególnych grup wydawane są z zachowaniem rozdzielności czasowej wg. ustalonego harmonogramu;
- 9) Po zakończonej pracy, dezynfekują blaty kuchenne oraz inne sprzęty, środkami zapewnionymi przez dyrektora szkoły;
- 10) Naczynia i sztućce myją w zmywarce w temperaturze 60 stopni C przy użyciu detergentów do tego służących/wyparzają naczynia i sztućce, którymi były spożywane posiłki;
- 11) Dzieci spożywają posiłki w jadalni. Godziny spożywania posiłków przez poszczególne grupy zostaną przekazane wychowawcom, rodzicom i uczniom. Po wyjściu każdej grupy wyznaczony pracownik dezynfekuje powierzchnię stołów oraz krzesła (poręcze, oparcia, siedziska), przy których spożywane były posiłki.

Wyjścia na zewnątrz

1. W przypadku, gdy pogoda na to pozwoli, dzieci będą korzystały ze szkolnego podwórka.
2. Przerwy w miarę możliwości uczniowie będą spędzali korzystając z boiska, placu zabaw, terenu szkoły (poza budynkiem).
3. Nauczyciele w miarę możliwości zapewniają, aby uczniowie unikali ścisłości.
4. Po powrocie ze świeżego powietrza uczniowie i nauczyciele dezynfekują lub myją ręce zgodnie z instrukcją na plakacie.
5. Uczniowie nie mogą pozostawać bez opieki na terenie szkoły w trakcie zajęć organizowanych przez szkołę.

Procedura korzystania z szatni

1. Z szatni korzystają tylko i wyłącznie uczniowie.
2. Uczniowie pozostawiają okrycie wierzchnie i obuwie w wyznaczonych szafkach po przyjeździe do szkoły i odbierają je po skończonych zajęciach. Wszystkich uczniów obowiązuje zmiana obuwia.
3. Uczniowie mogą przebywać tylko w przypisanej im szatni.
4. Uczniowie w szatni przebywają tylko i wyłącznie w celu pozostawienia lub odbioru odzieży wierzchniej i obuwia. Po dokonaniu tych czynności niezwłocznie opuszczają szatnię.
5. Przebywając w szatni uczniowie obowiązani są do zachowania dystansu.
6. Uczeń nie wchodzi do szatni, jeśli nie ma możliwości swobodnego przemieszczenia się w tym pomieszczeniu.
7. Uczniowie oczekujący na wejście do szatni zachowują między sobą dystans i nie torują wejścia do szatni, umożliwiając uczniom korzystającym z szatni swobodne bezkontaktowe opuszczenie jej.
8. Uczniowie unikają dotykania rzeczy innych uczniów pozostawionych w szatni.
9. W trakcie zajęć dydaktycznych schodzenie do szatni jest zabronione za wyjątkiem sytuacji szczególnych, np. zwolnienie ucznia z części zajęć przez rodzica. Wówczas dziecko korzysta z szatni tylko w celu odbioru swojego nakrycia wierzchniego.
10. W przypadku organizacji zajęć przez nauczyciela na świeżym powietrzu, uczniowie także korzystają z szatni, przestrzegając zasad określonych w ust. 2 – 8.

Procedura komunikacji z rodzicami/opiekunami prawnymi uczniów szkoły

1. W okresie epidemii kontakt z rodzicami/opiekunami prawnymi odbywa się głównie za pomocą środków komunikacji na odległość – telefon, e-mail, e-dziennik. W przypadku funkcjonowania szkoły w wariantcie C (kształcenie zdalne) jest to jedyny sposób komunikacji z nauczycielami prowadzącymi zajęcia z uczniem.
2. Rodzic/opiekun prawny na spotkanie bezpośrednio, rozmowę umawia się z nauczycielem za pomocą środków komunikacji na odległość – telefon, e-mail, e-dziennik. W bezpośrednim kontakcie z nauczycielem rodzic ma obowiązek założyć osłonę ust i nosa oraz zachować dystans wynoszący min. 1,5 metra. Spotkanie odbywa się w miejscu zapewniającym utrzymanie dystansu między rozmówcami, ale również innymi osobami, które mogą przebywać w tym samym pomieszczeniu co

rozmówcy. Spotkanie, rozmowa nie może się odbywać podczas przerwy, kiedy nauczyciel pełni dyżur.

3. W szczególnych przypadkach rodzic/opiekun prawny może odbyć spotkanie z nauczycielem za jego zgodą i wiedzą na terenie szkoły bez konieczności wcześniejszego umawiania się, z zachowaniem zasad opisanych w ust. 2 i 4.

4. Wchodząc na teren szkoły, rodzic/prawny opiekun zobowiązany jest zdezynfekować ręce płynem dezynfekcyjnym lub pozostać w rękawiczkach ochronnych oraz zgłasza pracownikowi spotkanie z nauczycielem podając swoje dane (imię i nazwisko) oraz nazwisko nauczyciela, z którym jest umówiony. Pracownik szkoły wpisuje imię nazwisko i numer telefonu do księgi wejść szkoły.

5. Pracownik szkoły ma prawo sprawdzić dane osobowe rodzica/prawnego opiekuna, który zgłasza spotkanie z nauczycielem na terenie placówki.

6. Rodzice/opiekunowie prawni zobowiązani są do podania szkole numeru telefonu do kontaktu i aktualizowania go, w przypadku wystąpienia zmiany danych kontaktowych. Aktualne numery kontaktowe zbiera na początku wychowawca klasy.

7. Z pielęgniarką szkolną/higienistką rodzic/opiekun prawny może kontaktować się telefonicznie pod numerem telefonu 17 787 51 00 w godzinach jej pracy.

8. Do kontaktu ze szkołą w sprawach pilnych (np. informacja o zarażeniu COVID-19), wyznacza się następujący numer telefonu 17 787 51 00, numer telefonu jest opublikowany na stronie internetowej szkoły www.

9. Kontakt z pracownikami świetlicy możliwy jest w godzinach od 6⁰⁰ do 16⁰⁰ pod numerem telefonu 17 787 51 13 oraz adresem mailowym sp1@miasto.mielec.pl lub przez e-dziennik.

10. W przypadku pojawienia się objawów chorobowych sugerujących infekcję dróg oddechowych u dziecka w czasie zajęć odbywających się na terenie szkoły rodzic zostanie poinformowany telefonicznie na wskazany przez siebie numer telefonu o konieczności niezwłocznego odbioru dziecka ze szkoły.

Procedura postępowania na wypadek podejrzenia zakażenia

1. W szkole wyznaczone zostało pomieszczenie do izolacji osoby, u której stwierdzono objawy chorobowe, zaopatrzone w maseczki, rękawiczki i przyłbicę, fartuch ochronny oraz płyn do dezynfekcji rąk.

2. W przypadku stwierdzenia objawów chorobowych u dziecka (takich jak kaszel, gorączka, duszności, katar), dziecko jest niezwłocznie izolowane od grupy – służy do tego specjalnie przygotowane pomieszczenie.

3. Pracownik, który zauważył objawy chorobowe, informuje o tym dyrektora lub osobę go zastępującą.

4. Dyrektor kontaktuje się niezwłocznie – telefonicznie z rodzicem/rodzicami/opiekunem/opiekunami dziecka i wzywa do niezwłocznego odbioru dziecka z placówki – zgodnie z oświadczeniem złożonym przez rodzica.

5. Opiekun grupy, jeśli to możliwe, przeprowadza dzieci do innej, pustej sali, a sala, w której przebywało dziecko z objawami chorobowymi jest myta i dezynfekowana (mycie podłogi, mycie i dezynfekcja – stolików, krzeseł, zabawek).

6. Dziecko w izolacji przebywa pod opieką pracownika szkoły, który zachowuje wszelkie środki bezpieczeństwa – przed wejściem i po wyjściu z pomieszczenia dezynfekuje ręce, przed wejściem do pomieszczenia zakłada maseczkę ochronną, fartuch i rękawiczki.

7. Rodzice odbierają dziecko przy głównych drzwiach wejściowych do budynku placówki.

8. Rodzic zobowiązany jest do poinformowania dyrektora o dalszym stanie zdrowia dziecka, u którego stwierdzono objawy chorobowe.

9. W przypadku wystąpienia u pracownika szkoły niepokojących objawów sugerujących zakażenie COVID-19, pracownik niezwłocznie przerywa swoją pracę i informuje dyrektora lub osobę wyznaczoną o podejrzeniu – zachowując stosowny dystans i środki ostrożności, aby nie dochodziło do przenoszenia zakażenia. Pracownik niezwłocznie kontaktuje się z lekarzem opieki zdrowotnej.

10. Dyrektor lub osoba wyznaczona zawiadamia powiatową stację sanitarno-epidemiologiczną (numer znajduje się na tablicy ogłoszeń) i wprowadza do stosowania na terenie placówki instrukcji i poleceń przez nią wydawanych.

11. Obszar, w którym przebywał i poruszał się pracownik z podejrzeniem zakażenia COVID-19 jest niezwłocznie i skrupulatnie myty, a powierzchnie dotykowe, takie jak klamki, włączniki światła, poręcze, są dezynfekowane przez osobę do tego wyznaczoną. Osoby przeprowadzające mycie/dezynfekcję korzystają ze środków ochrony osobistej (osłona nosa, ust, rękawice ochronne), a po zakończonej pracy zużyte środki wyrzucają do kosza przeznaczonego na tego typu odpady zmieszane i myją ręce zgodnie z instrukcją.

12. Pomieszczenie, które przeznaczone było do izolacji osoby z objawami chorobowymi po opuszczeniu go przez osobę z objawami, jest myte i dezynfekowane są powierzchnie dotykowe.

13. Dyrektor lub osoba przez niego wyznaczona sporządza listę osób, z którymi osoba podejrzana o zakażenie miała kontakt, aby w razie potrzeby przekazać ją powiatowej stacji sanitarno-epidemiologicznej.

14. Dyrektor informuje organ prowadzący o wszelkich stwierdzonych objawach chorobowych dzieci czy pracowników wskazujących na możliwość zakażenia COVID-19.

15. Dyrektor wraz z organem prowadzącym na podstawie wytycznych, instrukcji powiatowej stacji sanitarno-epidemiologicznej podejmują decyzję odnośnie dalszych działań w przypadku stwierdzenia na terenie placówki zakażenia zgodnie z obowiązującymi przepisami w tym zakresie.

16. W przypadku uzyskania informacji od rodziców lub pracowników o potwierdzonym zarażeniu wirusem COVID-19 u osoby, która przebywała w ostatnim tygodniu w placówce, Dyrektor

niezwłocznie informuje organ prowadzący i kontaktuje się z powiatową stacją sanitarno-epidemiologiczną celem uzyskania wskazówek, instrukcji do dalszego postępowania.

17. Dyrektor lub upoważniona przez niego osoba prowadzi Rejestr występujących w szkole zdarzeń chorobowych wskazujących na infekcje dróg oddechowych uczniów i pracowników, stanowiący **załącznik nr 4** do niniejszej Procedury. Rejestr prowadzony jest tylko w wersji papierowej, na podstawie zgłoszonych przez pracowników przypadków chorobowych. Po 14 dniach od identyfikacji objawów chorobowych dane osobowe są wymazywane z tabeli rejestru.

Przepisy końcowe

1. Procedury bezpieczeństwa obowiązują w szkole od dnia 1 września 2020 r. do czasu ich odwołania.

2. Wszystkie zasady zapewnienia bezpieczeństwa w szkole przedstawione w niniejszych procedurach obowiązują każdego ucznia oraz pracownika, a także osoby wykonującej prace na rzecz szkoły, niezależnie od formy zajęć, w których uczestniczą lub zadań, które wykonują.

DYREKTOR SZKOŁY
M. Paprocki
mgr Marek Paprocki

.....
(Imię i nazwisko rodzica)

Mielec,

.....
.....
(Adres zamieszkania)

Oświadczenia rodziców/opiekunów prawnych

Oświadczam, że moja córka/ mój syn nie miał kontaktu z osobą zakażoną wirusem Covid-19 oraz nikt z członków najbliższej rodziny, otoczenia nie przebywa na kwarantannie, nie przejawia widocznych oznak choroby. Stan zdrowia dziecka jest dobry, syn/córka nie przejawia żadnych oznak chorobowych (podwyższona temperatura, kaszel, katar, biegunka, duszności, wysypka, bóle mięśni, ból gardła, utrata smaku czy węchu i inne nietypowe objawy).

Jednocześnie oświadczam, iż jestem świadomy/a pełnej odpowiedzialności za posłanie dziecka do Szkoły Podstawowej nr 1 im. Władysława Szafera w Mielcu w aktualnej sytuacji epidemiologicznej oraz

Oświadczam, iż zostałem/am poinformowany/a o ryzyku na jakie jest narażone zdrowie mojego dziecka i naszych rodzin tj:

- mimo wprowadzonych w szkole obostrzeń sanitarnych i wdrożonych wszelkich środków ochronnych zdaję sobie sprawę, że na terenie szkoły może dojść do zakażenia Covid – 19
- w sytuacji wystąpienia zakażenia u dziecka, jego rodziców lub personelu, szkoła może zostać zamknięta, a wszyscy wymienieni i ich bliscy mogą zostać skierowani na kwarantannę
- w przypadku zaobserwowania niepokojących objawów u dziecka/osoby z kadry pracowniczej, osoba ta zostanie natychmiast umieszczona w przygotowanym wcześniej izolatorium, wyposażonym w niezbędne środki ochrony osobistej;
- w przypadku zaobserwowania niepokojących objawów u dziecka, niezwłocznie o tym fakcie zostanie powiadomiony rodzic/opiekun; ponadto rodzic zostanie poinformowany o konieczności kontaktu z lekarzem pediatrą lub lekarzem I-go kontaktu.

Oświadczam, że w sytuacji zarażenia się mojego dziecka wirusem Covid-19, nie będę wnosił skarg, zażaleń, pretensji do organu prowadzącego będąc całkowicie świadom zagrożenia epidemiologicznego płynącego z obecnej sytuacji w kraju.

Zobowiązuję się do przestrzegania obowiązujących w szkole procedur związanych z reżimem sanitarnym przede wszystkim: przyprowadzania do szkoły tylko i wyłącznie zdrowego dziecka oraz niezwłocznego odebrania dziecka ze szkoły w razie wystąpienia jakichkolwiek oznak chorobowych w czasie pobytu w szkole. Przyjmuję do wiadomości i akceptuję, iż w chwili widocznych oznak choroby u mojego dziecka, dziecko nie zostanie w danym dniu przyjęte do szkoły i będzie mogło do niej wrócić po ustaniu wszelkich objawów chorobowych.

Zobowiązuję się do poinformowania dyrektora szkoły poprzez kontakt telefoniczny o wszelkich zmianach w sytuacji zdrowotnej odnośnie wirusa Covid-19 w moim najbliższym otoczeniu tj. gdy ktoś z mojej rodziny zostanie objęty kwarantanną lub zachoruje na Covid – 19.

Wyrażam zgodę na pomiar temperatury u mojego dziecka.

.....
(podpis rodzica/opiekuna prawnego)

*Jako objawy infekcji rozumie się np. gorączka, katar, kaszel, biegunka, duszności, wysypka, bóle mięśni, ból gardła, utrata smaku czy węchu i inne nietypowe.



Jak prawidłowo nałożyć i zdjąć rękawice



Przed nałożeniem na dłonie rękawic **dokładnie umyj ręce wodą z mydłem** przez minimum 20 sekund

ZAKŁADANIE:



1

Wyjmij rękawicę z opakowania



2

Uchwyć ją w miejscu, w którym powinien znajdować się nadgarstek i płynnym ruchem wsuń ją na dłoń



3

Natóż pierwszą rękawicę



4

Drugą rękawicę wyjmij gołą dłonią



5

Odwiń zewnętrzną powierzchnię nakładanej rękawicy zgiętymi palcami dłoni w rękawicy i natóż na drugą rękę



1

Złap palcami jedną rękawicę na wysokości nadgarstka i ściągnij ją wywracając rękawicę wewnętrzną stroną na wierzch



2

Trzymaj zdjętą rękawicę w ręce w rękawiczce i ruchem ślizgowym włóż palce gołej ręki między rękawicę a nadgarstek. Zdejmij drugą rękawicę zdejmując ją wzdłuż dłoni, a następnie naciągnij na trzymaną w palcach rękawicę



3

Wrzuć zdjęte rękawice do kosza

ZDJEMOWANIE:



Nie wrzucaj rękawiczek do toalety!



Nie dotykaj twarzy w rękawiczkach!

Jak prawidłowo nałożyć i zdjąć maseczkę



1



Przed nałożeniem maski **umyj ręce mydłem i wodą** lub **płynem do dezynfekcji na bazie alkoholu**

2

Zakryj usta i nos maską i upewnij się, że między twarzą a maską **nie ma żadnych przerw**



3



Unikaj dotykania maski podczas jej używania; jeśli to zrobisz, umyj ręce mydłem i wodą lub płynem do dezynfekcji na bazie alkoholu

4



Wymień maskę na nową, gdy tylko będzie wilgotna, nie używaj ponownie masek jednorazowych



5



Aby zdjąć maskę - chwyć ją od tyłu za wiązanie (nie dotykaj przodu maski!)

6



Wyrzuć maseczkę do zamykanego pojemnika; umyj ręce mydłem i wodą lub płynem do dezynfekcji na bazie alkoholu



Nie wrzucaj maseczki do toalety!

Ministerstwo Zdrowia



Jak skutecznie dezynfekować ręce?

Użyj środka do dezynfekcji rąk,
który zawiera co najmniej 60% alkoholu.

Czas trwania:
do wyschnięcia
dłoni



1 Nanieś taką ilość preparatu, aby dłonie były całkowicie zwilżone



2 Pocieraj dłoń o dłoń rozprowadzając preparat na całą powierzchnię



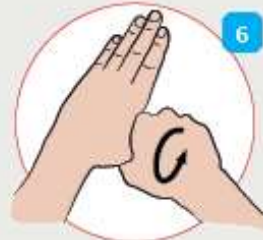
3 Pocieraj wewnętrzną częścią prawej dłoni o grzbietową część lewej dłoni i odwrotnie



4 Spleć palce i pocieraj wewnętrznymi częściami dłoni



5 Pocieraj górną część palców prawej dłoni o wewnętrzną część lewej dłoni i odwrotnie



6 Ruchem obrotowym pocieraj kciuk lewej dłoni wewnętrzną częścią prawej dłoni i odwrotnie



7 Ruchem okrężnym opuszkami palców prawej dłoni pocieraj wewnętrzne zagłębienie lewej dłoni i odwrotnie



8 Po wyschnięciu ręce są zdezynfekowane


Ministerstwo Zdrowia



Jak skutecznie myć ręce?



1 Zwilż ręce ciepłą wodą. Nałóż mydło w płynie w zagłębienie dłoni.



2 Namydl obydwie wewnętrzne powierzchnie dłoni.



3 Spleć palce i namydl je.



4 Namydl kciuk jednej dłoni drugą ręką i na przemian.



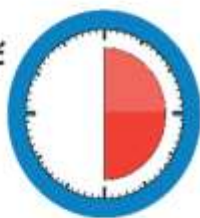
5 Namydl wierzch jednej dłoni wnętrzem drugiej dłoni i na przemian.



6 Namydl obydwie nadgarstki.



7 Spłucz starannie dłonie, żeby usunąć mydło. Wysusz je starannie.



**Całkowity czas:
30 sekund**

Nie zapomnij umyć tych obszarów:



Główny Inspektorat Sanitarny

